



ΙΔΡΥΜΑ ΟΙΚΟΝΟΜΙΚΩΝ & ΒΙΟΜΗΧΑΝΙΚΩΝ ΕΡΕΥΝΩΝ

ΑΠΟΤΕΛΕΣΜΑΤΑ ΕΡΕΥΝΩΝ ΟΙΚΟΝΟΜΙΚΗΣ ΣΥΓΚΥΡΙΑΣ

ΜΑΡΤΙΟΣ 2026

ΟΙΚΟΝΟΜΙΚΟ ΚΛΙΜΑ (ΕΛΛΑΔΑ – ΕΕ-27– ΕΥΡΩΖΩΝΗ)

ΒΙΟΜΗΧΑΝΙΑ –ΚΑΤΑΣΚΕΥΕΣ –ΛΙΑΝΙΚΟ ΕΜΠΟΡΙΟ – ΥΠΗΡΕΣΙΕΣ

ΚΑΤΑΝΑΛΩΤΙΚΗ ΕΜΠΙΣΤΟΣΥΝΗ (ΕΛΛΑΔΑ – ΕΕ-27 – ΕΥΡΩΖΩΝΗ)

2 Απριλίου 2026

Το IOBE διεξάγει κάθε μήνα από το 1981 Έρευνες Οικονομικής Συγκυρίας στις επιχειρήσεις στους τέσσερις τομείς της οικονομίας και, από τον Μάιο του 2008, και στους καταναλωτές. Οι έρευνες αποτελούν μέρος του κοινού εναρμονισμένου προγράμματος που χρηματοδοτείται από την Ευρωπαϊκή Ένωση (DG ECFIN) και τα αποτελέσματά τους χρησιμοποιούνται για τον υπολογισμό του δείκτη οικονομικού κλίματος σε Ελλάδα και στις υπόλοιπες ευρωπαϊκές χώρες, ενώ δημοσιεύονται αναλυτικά στις εκδόσεις της Ευρωπαϊκής Επιτροπής. Οι αναλύσεις που δημοσιεύονται κάθε μήνα με τη μορφή αυτής της έκδοσης στηρίζονται στα πρωτογενή, αναλυτικά στοιχεία για πάνω από 1000 επιχειρήσεις και αντιπροσωπευτικό δείγμα 1500 καταναλωτών, όπως προκύπτουν από τις έρευνες που διεξάγει αποκλειστικά και μόνο το IOBE για την Ελλάδα για λογαριασμό της Ευρωπαϊκής Επιτροπής.

Επόμενο δελτίο: **5/5/2026**

Οι Έρευνες Οικονομικής Συγκυρίας εκπονούνται στο πλαίσιο του Κοινού Εναρμονισμένου Προγράμματος της Ε.Ε. για τις Έρευνες Επιχειρήσεων και Καταναλωτών (Joint Harmonised EU Programme of Business and Consumer Surveys) με τη στήριξη της Γενικής Διεύθυνσης Οικονομικών Υποθέσεων της ΕΕ (Directorate General for Economic and Financial Affairs | DG ECFIN)



ΕΕ – ΕΥΡΩΖΩΝΗ: Υποχώρηση του δείκτη κλίματος σε ΕΕ και Ευρωζώνη

Ο δείκτης οικονομικού κλίματος τον Μάρτιο εξασθένησε ήπια τόσο στην ΕΕ, όσο και στην Ευρωζώνη. Η εξέλιξη αυτή ήταν αποτέλεσμα της έντονης επιδείνωσης των προσδοκιών στο Λιανικό εμπόριο και στην καταναλωτική εμπιστοσύνη και σε μικρότερο βαθμό στις Υπηρεσίες. Παράλληλα, οι προσδοκίες στις Κατασκευές ενισχύθηκαν ελαφρά, ενώ στη Βιομηχανία παρέμειναν ουσιαστικά αμετάβλητες. Πιο συγκεκριμένα, στη Βιομηχανία ο δείκτης διατηρήθηκε σχεδόν αμετάβλητος τον Μάρτιο (+0,2), λόγω της σημαντικής βελτίωσης των εκτιμήσεων παραγγελιών-ζήτησης η οποία αντισταθμίστηκε μερικώς από την υποχώρηση των αποθεμάτων και τις απαισιόδοξες προβλέψεις της παραγωγής τους προσεχείς μήνες. Στις Υπηρεσίες οι προσδοκίες υποχώρησαν ήπια (-0,4) ως αποτέλεσμα της εξασθένησης των προβλέψεων της μελλοντικής ζήτησης και των εκτιμήσεων της τρέχουσας κατάστασης, με τις εκτιμήσεις της τρέχουσας ζήτησης να αντισταθμίζουν μερικώς το αποτέλεσμα. Το Λιανικό εμπόριο υποχώρησε έντονα (-2,0), καθώς οι απαισιόδοξες προβλέψεις της μελλοντικής κατάστασης ενισχύονται όπως και οι εκτιμήσεις της τρέχουσας κατάστασης, με τα κλιμακούμενα αποθέματα να μην είναι ικανά να αντισταθμίσουν τη πτωτική αυτή μεταβολή. Στις Κατασκευές, ο αντίστοιχος δείκτης ενισχύθηκε ήπια τον Μάρτιο (+0,7), με τις προσδοκίες για την απασχόληση και τις εκτιμήσεις του επιπέδου παραγγελιών να βελτιώνονται ελαφρά. Τέλος όσον αφορά την καταναλωτική εμπιστοσύνη, αυτή υποχώρησε έντονα (-3,4), φτάνοντας σε χαμηλό 2,5 ετών, λόγω της έντονης εξασθένησης των προσδοκιών των καταναλωτών για τη συνολική οικονομική κατάσταση στη χώρα τους. Οι ήδη απαισιόδοξες προβλέψεις για την μελλοντική κατάσταση του νοικοκυριού τους έγιναν πιο έντονες, με την πρόθεση των καταναλωτών για μείζονες αγορές, παράλληλα, να εξασθενεί. Από την άλλη, οι εκτιμήσεις για την τρέχουσα κατάσταση των νοικοκυριών παρέμειναν σχεδόν αμετάβλητες. Σε ότι αφορά τις τάσεις στις έξι μεγαλύτερες οικονομίες, ο δείκτης υποχώρησε σημαντικά στην Γαλλία (-3,7), στην Ισπανία (-2,4) και σε μικρότερο βαθμό στην Ολλανδία (-1,5) και στην Ιταλία (-1,3) ενώ παρέμεινε ουσιαστικά αμετάβλητος στην Πολωνία (-0,3) και στην Γερμανία (-0,1). Αναλυτικότερα:

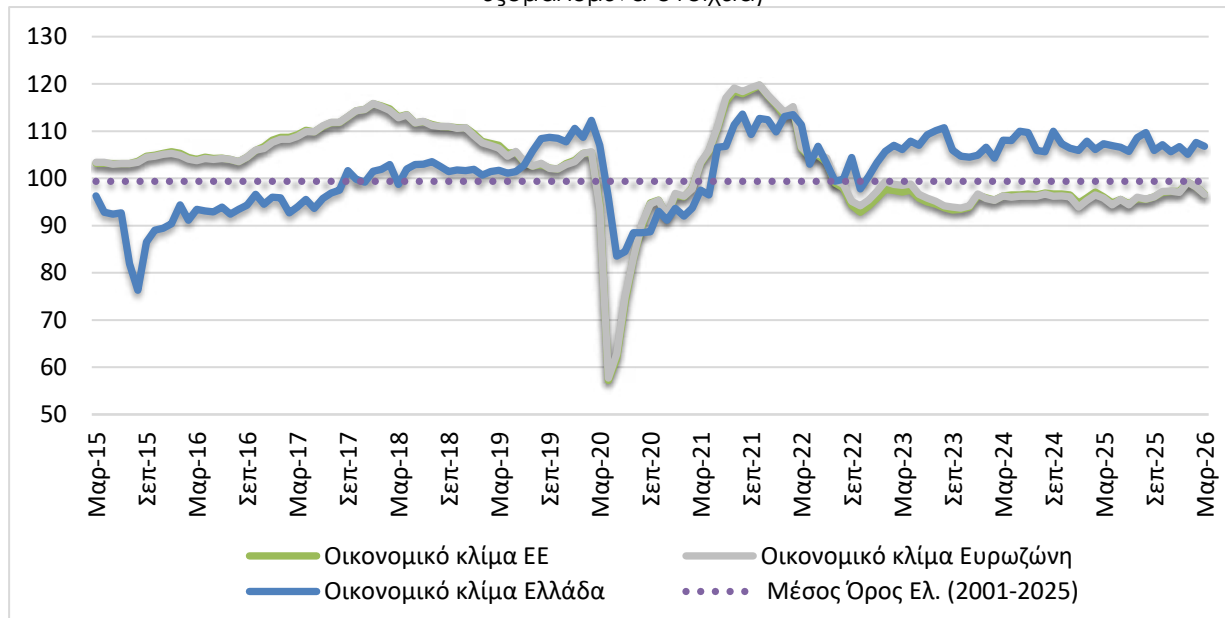
- Στη **Βιομηχανία**, οι δείκτες προσδοκιών διαμορφώθηκαν στις -7,3 μονάδες στην ΕΕ και στις -7,0 μονάδες στην Ευρωζώνη. Οι προσδοκίες για την παραγωγή τους επόμενους τρεις μήνες εξασθένησαν τόσο στην ΕΕ όσο και στην Ευρωζώνη, οι προβλέψεις παραγγελιών και ζήτησης βελτιώθηκαν, με τα αποθέματα να κλιμακώνονται σε αμφότερες τις δύο ζώνες.
- Στις **Υπηρεσίες**, οι δείκτες προσδοκιών διαμορφώθηκαν στις +5,5 μονάδες στην ΕΕ και στις +4,9 μονάδες στην Ευρωζώνη. Οι εκτιμήσεις των επιχειρήσεων για την τρέχουσα δραστηριότητά τους υποχώρησαν ελαφρά τόσο στην ΕΕ όσο και στην Ευρωζώνη, με τις εκτιμήσεις για την τρέχουσα ζήτηση να ενισχύεται και στις δύο ζώνες και τις προβλέψεις για τη βραχυπρόθεσμη εξέλιξή της να κινούνται πτωτικά τόσο στην ΕΕ όσο και στην Ευρωζώνη.
- Στο **Λιανικό Εμπόριο**, οι δείκτες διαμορφώθηκαν στις -5,6 μονάδες στην ΕΕ και στις -7,2 στην Ευρωζώνη. Οι εκτιμήσεις για την τρέχουσα επιχειρηματική δραστηριότητα εξασθενούν σε αμφότερες τις ζώνες, όπως και οι προβλέψεις για τις πωλήσεις σε ΕΕ και Ευρωζώνη, με τα αποθέματα να αποκλιμακώνονται και στις δύο περιοχές.
- Στις **Κατασκευές**, οι δείκτες επιχειρηματικών προσδοκιών διαμορφώθηκαν στις -3,3 μονάδες στην ΕΕ και στις -2,0 μονάδες στην Ευρωζώνη. Οι θετικές προβλέψεις για την απασχόληση ενισχύονται τόσο στην ΕΕ όσο και στην Ευρωζώνη, ενώ παράλληλα οι αρνητικές προβλέψεις για το επίπεδο εργασιών περιορίζονται ήπια και στις δύο περιοχές.

Πίνακας 1: Δείκτες Οικονομικού Κλίματος (2000-2020=100, εποχικά εξομαλυμένα στοιχεία)¹

Περιοχή	Ακραίες τιμές		Μέσος όρος									
	Min	Max	2001-2025	2019	2020	2021	2022	2023	2024	2025		
ΕΕ-27	59,7 (Απρ. 2020)	117,1 (Μάρ. 2000)	99,2	104,2	87,5	111,2	101,8	95,6	96,3	95,8		
Ευρωζώνη	60,9 (Απρ. 2020)	117,9 (ΙΟκτ. 2021)	99,2	104,0	87,9	111,5	102,3	96,4	95,9	95,6		
Ελλάδα	79,0 (Αυγ. 2015)	119,9 (Ιουλ. 2000)	99,6	105,1	94,9	105,4	104,9	107,2	107,6	107,4		
Περιοχή	2025											
	Ι	Φ	Μ	Α	Μ	Ι	Ι	Α	Σ	Ο	Ν	Δ
ΕΕ-27	95,9	96,9	95,8	94,7	95,6	94,7	95,9	95,8	96,3	97,2	97,4	97,3
Ευρωζώνη	95,5	96,5	95,6	94,3	95,4	94,4	96,0	95,6	96,1	97,3	97,5	97,2
Ελλάδα	108,0	106,3	107,2	106,9	106,6	105,7	108,6	109,7	105,9	107,2	105,7	106,9
Περιοχή	2026											
	Ι	Φ	Μ	Α	Μ	Ι	Ι	Α	Σ	Ο	Ν	Δ
ΕΕ-27	99,2	98,2	96,7									
Ευρωζώνη	99,2	98,2	96,6									
Ελλάδα	105,1	107,6	106,8									

¹ Ο Δείκτης Οικονομικού Κλίματος είναι το σταθμισμένο άθροισμα των Δεικτών Επιχειρηματικών Προσδοκιών στη Βιομηχανία, τις Κατασκευές, το Λιανικό Εμπόριο, τις Υπηρεσίες και του Δείκτη Καταναλωτικής Εμπιστοσύνης.

Πηγή: Ευρωπαϊκή Επιτροπή, DG Ecfm

Διάγραμμα 1: Δείκτες Οικονομικού Κλίματος ΕΕ-27 και Ελλάδα (2000-2020=100, εποχικά εξομαλυμένα στοιχεία)

Πηγή: Ευρωπαϊκή Επιτροπή, DG Ecfm

- Ο **Δείκτης Καταναλωτικής Εμπιστοσύνης** διαμορφώθηκε στις -15,2 μονάδες στην ΕΕ και στις -16,3 στην Ευρωζώνη. Οι εκτιμήσεις των καταναλωτών για την οικονομική κατάσταση του νοικοκυριού τους τους τελευταίους 12 μήνες εξασθένησαν, ενώ αντίστοιχα κινήθηκαν οι προβλέψεις για την εξέλιξη της στους επόμενους 12 μήνες. Πτωτικά κινήθηκαν οι προβλέψεις για τη γενική κατάσταση της οικονομίας στην ΕΕ και στην Ευρωζώνη, ενώ οι προβλέψεις για αγορές τους επόμενους μήνες υποχώρησαν σε αμφότερες τις ζώνες.

ΕΛΛΑΔΑ: Μικρή υποχώρηση του δείκτη οικονομικού κλίματος, με ήπια εξασθένηση της καταναλωτικής εμπιστοσύνης

Ο δείκτης οικονομικού κλίματος υποχωρεί τον Μάρτιο, καθώς διαμορφώνεται στις 106,8 μονάδες, από 107,6 μονάδες τον Φεβρουάριο. **Η υποχώρηση αυτή προέρχεται από την εξασθένηση των προσδοκιών σε όλους τους επιχειρηματικούς τομείς, όπως και στην καταναλωτική εμπιστοσύνη.** Στις κατασκευές, ως προς τα ιδιωτικά έργα ανακόπτεται η ανοδική πορεία των τελευταίων μηνών, ενώ **στο Λιανικό εμπόριο σημειώνεται σημαντική εξασθένηση** λόγω κυρίως των απαισιόδοξων εκτιμήσεων της τρέχουσας κατάστασης, αλλά και των προβλέψεων για παραγγελίες το προσεχές διάστημα. Στις Υπηρεσίες καταγράφεται έντονη υποχώρηση, λόγω των αρνητικών εκτιμήσεων σε όλους τους επιμέρους παράγοντες. **Στη Βιομηχανία, που επηρεάζει σε μεγαλύτερο βαθμό τη διαμόρφωση του οικονομικού κλίματος, οι προσδοκίες καταγράφουν ηπιότερη αρνητική μεταβολή.** Στην πλευρά των νοικοκυριών, οι Έλληνες καταναλωτές, εξακολουθούν να είναι οι περισσότερο απαισιόδοξοι στην ΕΕ, **διατυπώνοντας ακόμη πιο αρνητικές προβλέψεις για τα οικονομικά των νοικοκυριών τους σε σχέση με τον προηγούμενο μήνα,** αλλά και τη γενικότερη οικονομική κατάσταση στη χώρα, ενώ εξασθενεί οριακά και η πρόθεσή τους για μείζονες αγορές. Οι πρώτες επιπτώσεις **από τον πόλεμο στη Μέση Ανατολή έχουν** ήδη κάνει την εμφάνισή τους με τις **εξελίξεις το επόμενο διάστημα να χαρακτηρίζονται από αυξημένη αβεβαιότητα.** Η άνοδος και έντονη μεταβλητότητα των τιμών στις αγορές ενέργειας και οι πληθωριστικές πιέσεις επηρεάζουν τα νοικοκυριά και τις επιχειρήσεις, με την κυβέρνηση να δρομολογεί τα πρώτα μέτρα στήριξης για την αντιμετώπιση του προβλήματος στο κόστος ενέργειας. Το χρονικό διάστημα που θα διαρκέσει η νέα αυτή κρίση, και ιδίως εάν θα διαφανεί κάποια προοπτική εξομάλυνσης θα είναι ο κρίσιμος παράγοντας για τη διαμόρφωση του οικονομικού κλίματος τους επόμενους μήνες.

Αναλυτικότερα:

- στη **Βιομηχανία**, το αρνητικό ισοζύγιο των εκτιμήσεων για τις παραγγελίες και την τρέχουσα ζήτηση ενισχύθηκε οριακά, το θετικό ισοζύγιο προβλέψεων για την παραγωγή τους προσεχείς μήνες εξασθένησε ελαφρά, ενώ το ύψος των αποθεμάτων αποκλιμακώθηκε ήπια.
- στις **Κατασκευές**, οι ήπια θετικές προβλέψεις για το πρόγραμμα εργασιών των επιχειρήσεων υποχώρησαν έντονα, ενώ οι θετικές προβλέψεις για την απασχόληση εξασθένησαν οριακά.
- στο **Λιανικό Εμπόριο**, οι ήπια θετικές εκτιμήσεις για τις τρέχουσες πωλήσεις εξασθενούν, με το ύψος των αποθεμάτων να κλιμακώνεται ελαφρά και τις προβλέψεις για τη βραχυπρόθεσμη εξέλιξη των πωλήσεων να εξασθενούν οριακά.
- στις **Υπηρεσίες**, οι θετικές εκτιμήσεις για την τρέχουσα κατάσταση των επιχειρήσεων εξασθένησαν σημαντικά, οι θετικές εκτιμήσεις για την τρέχουσα ζήτηση υποχώρησαν αντίστοιχα, ενώ παράλληλα οι προβλέψεις της βραχυπρόθεσμης εξέλιξής της επιδεινώθηκαν.
- στην **Καταναλωτική Εμπιστοσύνη**, οι αρνητικές προβλέψεις των νοικοκυριών για την οικονομική κατάσταση της χώρας ενισχύθηκαν, όπως και εκείνες για τη δική τους οικονομική κατάσταση. Παράλληλα, διατηρήθηκαν οι προβλέψεις για μείζονες αγορές, ενώ βελτιώθηκε ήπια η πρόθεση για αποταμίευση.

ΒΙΟΜΗΧΑΝΙΑ: Οριακή εξασθένηση κλίματος λόγω υποχώρησης των προσδοκιών της παραγωγής τους προσεχείς μήνες

Ο Δείκτης Επιχειρηματικών Προσδοκιών στη Βιομηχανία υποχώρησε οριακά τον Μάρτιο, στις 110,3 από 110,7 μονάδες τον Φεβρουάριο. **Από τις μεταβλητές του δείκτη, το αρνητικό ισοζύγιο των εκτιμήσεων για τις παραγγελίες και την τρέχουσα ζήτηση ενισχύθηκε οριακά, το θετικό ισοζύγιο προβλέψεων για την παραγωγή τους προσεχείς μήνες εξασθένησε ελαφρά ενώ παράλληλα το ύψος των αποθεμάτων αποκλιμακώθηκε ήπια.** Αναλυτικά:

α) Το **επίπεδο παραγγελιών και τρέχουσας ζήτησης**, διαμορφώθηκε στις -10 μονάδες τον Μάρτιο, από -9 τον προηγούμενο μήνα, με το 24% (από 21%) των επιχειρήσεων να δηλώνουν χαμηλές για την εποχή παραγγελίες και το 14% (από 12%) να αναφέρει το αντίθετο.

β) Στις **προβλέψεις για την εξέλιξη της παραγωγής τους προσεχείς 3-4 μήνες**, το σχετικό ισοζύγιο υποχώρησε ελαφρά (+30 μονάδες από +37 μονάδες), με το 41% (από 48%) των επιχειρήσεων να προβλέπουν αύξηση της παραγωγής τους το επόμενο τρίμηνο και το 11% μείωσή της.

γ) Στα **αποθέματα έτοιμων προϊόντων**, το ισοζύγιο αποκλιμακώνεται ήπια και ισοσκελίζεται (από +8 μονάδες), με το 11% (από 17%) των επιχειρήσεων να αναφέρει αποθέματα υψηλότερα από τα συνήθη για την εποχή.

δ) Στους δείκτες εξαγωγικής δραστηριότητας καταγράφηκαν μικτές τάσεις: οι κανονικές για την εποχή **προβλέψεις για τις εξαγωγές τους προσεχείς μήνες** εξασθένησαν οριακά, ενώ αντίθετα οι αρνητικές **εκτιμήσεις για τις παραγγελίες και τη ζήτηση εξωτερικού** υποχώρησαν ελαφρά (-12 από -13 μονάδες).

Πίνακας 2: Δείκτης Επιχειρηματικών Προσδοκιών στη Βιομηχανία

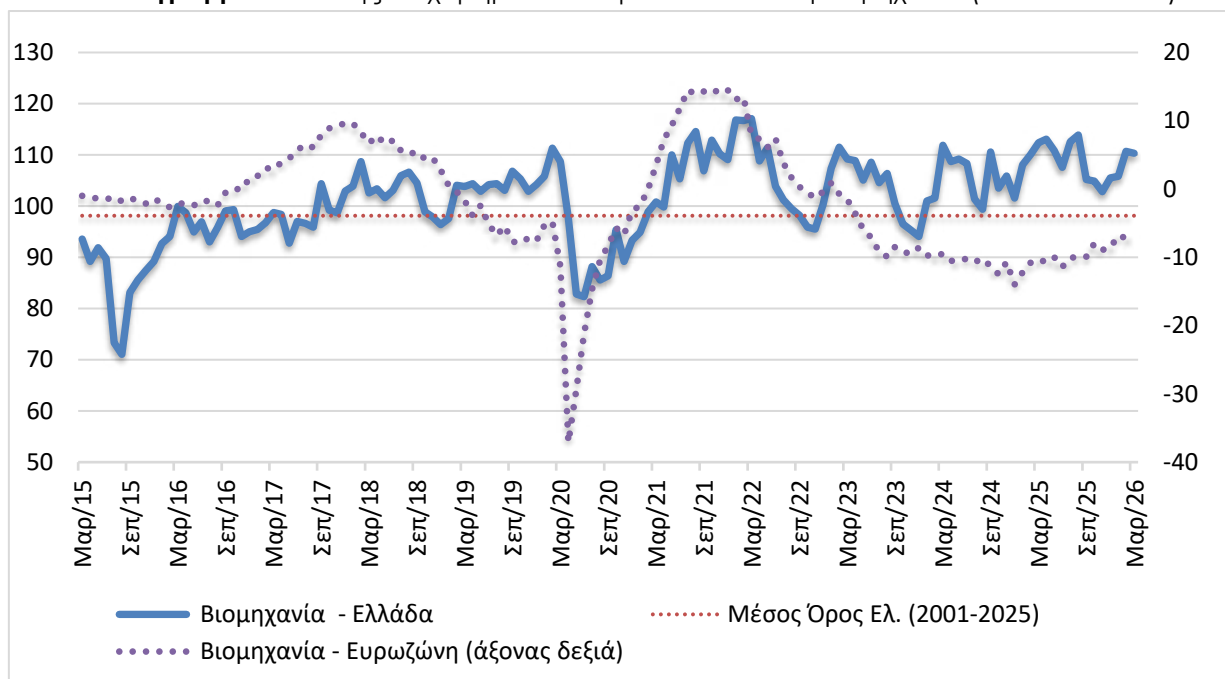
Τομέας		Ακραίες τιμές		Μέσος όρος							
		Min	Max	2001-2025	2020	2021	2022	2023	2024	2025	
Βιομηχανία (2000-2010=100)		66,2 (Φεβ. 2009)	117,6 (Μάιος 2000)	98,1	93,9	106,3	105,5	104,0	105,3	108,9	
2025											
I	Φ	M	A	M	I	I	A	Σ	O	N	Δ
108,1	110,0	112,4	113,1	110,8	107,6	112,6	113,9	105,2	104,9	102,8	105,5
2026											
I	Φ	M	A	M	I	I	A	Σ	O	N	Δ
105,8	110,7	110,3									

Σημείωση: Ο δείκτης επιχειρηματικών προσδοκιών υπολογίζεται με βάση τις προβλέψεις παραγωγής, τις εκτιμήσεις για το ύψος των αποθεμάτων και τις εκτιμήσεις για τις παραγγελίες και τη ζήτηση.

Πηγή: IOBE

ε) Ο δείκτης **προβλέψεων για την απασχόληση** υποχώρησε στις +16 (από +20) μονάδες τον Μάρτιο, με το ποσοστό των επιχειρήσεων που προβλέπει άνοδο απασχόλησης να διαμορφώνεται στο 25% και το 9% (από 5%) να αναμένει μείωσή της.

στ) Το ήπια θετικό ισοζύγιο στις **προβλέψεις για τις μεταβολές των τιμών του προηγούμενου μήνα** κλιμακώθηκε έντονα στις +29 μονάδες, με μόλις το 1% να αναμένει μείωσή τους.

Διάγραμμα 2: Δείκτης Επιχειρηματικών Προσδοκιών στη Βιομηχανία (2000-2010=100)

Πηγή: IOBE, DG Ecfín. Ο δείκτης για την Ευρωζώνη είναι υπό μορφή ισοζυγίου και αντλείται από τη DG Ecfín

Αξίζει να σημειωθεί ότι η αβεβαιότητα για το οικονομικό περιβάλλον ενισχύθηκε οριακά, καθώς στην ερώτηση που αφορά **στην ευκολία πρόβλεψης της μελλοντικής ανάπτυξης της επιχείρησης**, τον Μάρτιο το 47% των επιχειρήσεων θεώρησαν ότι αυτή μπορεί να προβλεφθεί δύσκολα ή σχετικά δύσκολα, από 46% τον προηγούμενο μήνα.

Σε επίπεδο βασικών τομέων, ο δείκτης προσδοκιών στα **Καταναλωτικά αγαθά** εξασθένησε ήπια στις 110,0 μονάδες (από 114,9 μον.). Σημειώθηκε μικρή υποχώρηση στις προβλέψεις για την παραγωγή τους προσεχείς 3-4 μήνες, ενώ παράλληλα ενισχύθηκαν έντονα οι ήδη αρνητικές εκτιμήσεις για τις παραγγελίες. Στα **Κεφαλαιουχικά αγαθά** ο δείκτης διαμορφώθηκε στις 117,1 μονάδες, από 122,9 τον Φεβρουάριο. Η υποχώρηση του δείκτη οφείλεται στις απαισιόδοξες προβλέψεις για την παραγωγή τους προσεχείς 3-4 μήνες, με τις παραγγελίες και τη ζήτηση να ενισχύονται ήπια και τα αποθέματα να αποκλιμακώνονται ελαφρά. Μικρή βελτίωση παρουσίασε ο δείκτης στα **Ενδιάμεσα αγαθά**, στις 109,9 (από 105,5) μονάδες, με τις αρνητικές εκτιμήσεις για τις παραγγελίες και τη ζήτηση να αμβλύνονται αισθητά, την παραγωγή τους προσεχείς μήνες να εξασθενεί ήπια και τα αποθέματα να αποκλιμακώνονται έντονα.

ΚΑΤΑΣΚΕΥΕΣ: Μικρή υποχώρηση προσδοκιών στις Κατασκευές, αποκλειστικά στα Ιδιωτικά έργα

Ο Δείκτης Επιχειρηματικών Προσδοκιών στις Κατασκευές διαμορφώθηκε τον Μάρτιο στις 175,5 μονάδες (από 189,1 μον. τον Φεβρουάριο), σε επίπεδο υψηλότερο από το αντίστοιχο περυσινό (167,8 μονάδες). Η εξασθένιση αυτή ήταν αποτέλεσμα της σημαντικής υποχώρησης των υψηλών προσδοκιών **στα Ιδιωτικά έργα**, με τις προσδοκίες **στα Δημόσια έργα να ενισχύονται αισθητά. Από τις βασικές μεταβλητές του δείκτη, οι ήπια θετικές προβλέψεις για το πρόγραμμα εργασιών των επιχειρήσεων υποχώρησαν έντονα, ενώ οι θετικές προβλέψεις για την απασχόληση εξασθένησαν οριακά.** Αναλυτικά, ο δείκτης στις προβλέψεις για το πρόγραμμα εργασιών των επιχειρήσεων διαμορφώθηκε στις +11 (από +27) μονάδες, με το ένα τρίτο των επιχειρήσεων να διατυπώνει αισιοδοξία για το επίπεδο των εργασιών το επόμενο τρίμηνο. Στις προβλέψεις για την απασχόληση, ο σχετικός δείκτης εξασθένησε ήπια στις +37 μονάδες, με το 38% (από 54%) των ερωτηθέντων να προβλέπει αύξηση των θέσεων εργασίας και μόλις το 2% των επιχειρήσεων να εκτιμά μείωσή τους. Στα υπόλοιπα στοιχεία, οι εκτιμήσεις για την τρέχουσα πορεία εργασιών κινούνται ήπια πτωτικά και διαμορφώνονται στις +35 μονάδες, από +37 μονάδες τον προηγούμενο μήνα, ενώ παράλληλα στο πεδίο των τιμών, οι πληθωριστικές προσδοκίες διαμορφώνονται σε ήπια χαμηλότερα επίπεδα σε σχέση με τον Φεβρουάριο (+28 από +32 μον. ο δείκτης). Τέλος, το 10% των επιχειρήσεων αναφέρει απρόσκοπτη επιχειρηματική λειτουργία. Σχεδόν τρεις στις πέντε σχεδόν επιχειρήσεις (56%) επισημαίνουν πλέον την έλλειψη εργατικού δυναμικού ως το βασικότερο εμπόδιο στη λειτουργία τους, ένα 8% τη χαμηλή ζήτηση, αλλά και ένα 9% άλλους συγκυριακούς παράγοντες.

Πίνακας 3: Δείκτης Επιχειρηματικών Προσδοκιών στις Κατασκευές

Τομέας		Ακραίες τιμές			Μέσος όρος							
		Min	Max	2001-2025	2020	2021	2022	2023	2024	2025		
Κατασκευές (2000-2010=100)		14,3 (Απρ. 2020)	176,0 (Ιουν. 2025)	90,8	62,7	127,5	114,5	142,3	151,1	164,2		
2025												
Ι	Φ	Μ	Α	Μ	Ι	Ι	Α	Σ	Ο	Ν	Δ	
170,1	158,8	167,8	162,4	164,3	176,0	166,5	172,9	155,3	156,3	158,2	161,6	
2026												
Ι	Φ	Μ	Α	Μ	Ι	Ι	Α	Σ	Ο	Ν	Δ	
174,6	189,1	175,5										

Σημείωση: Ο δείκτης επιχειρηματικών προσδοκιών υπολογίζεται με βάση τις εκτιμήσεις για το πρόγραμμα των εργασιών και τις προβλέψεις για την απασχόληση.

Πηγή: IOBE

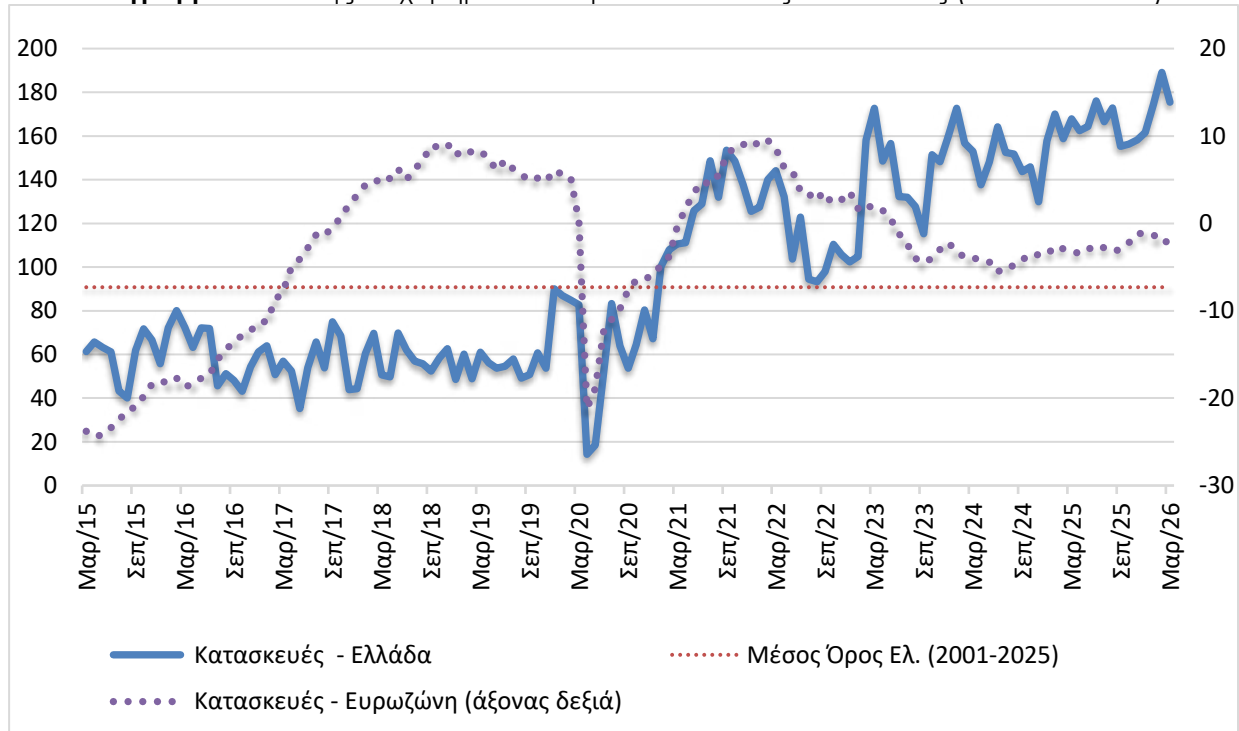
Στην ερώτηση σχετικά με το βαθμό αβεβαιότητας που επικρατεί στο οικονομικό περιβάλλον, αυτή ενισχύεται σημαντικά, καθώς το 43,9% των επιχειρήσεων θεωρούν ότι η μελλοντική ανάπτυξη μπορεί να προβλεφθεί δύσκολα ή σχετικά δύσκολα, έναντι 37,5% τον Φεβρουάριο.

Αναλυτικά στους επιμέρους κλάδους:

Σημαντική υποχώρηση παρουσίασε ο δείκτης επιχειρηματικών προσδοκιών στις **Ιδιωτικές Κατασκευές** και διαμορφώθηκε στις 193,4 μονάδες (από 217,0), παραμένοντας ωστόσο σε οριακά χαμηλότερα επίπεδα του αντίστοιχου περυσινού (193,7 μον.). Οι θετικές προβλέψεις για το επίπεδο προγραμματισμένων εργασιών εξασθένησαν έντονα στις +41 (από +58) μονάδες, ενώ υποχώρησαν κατακόρυφα οι προσδοκίες για την απασχόληση οι οποίες διαμορφώθηκαν στις +53 (από +72) μονάδες. Σε ότι αφορά τα υπόλοιπα στοιχεία, οι θετικές εκτιμήσεις για την τρέχουσα πορεία εργασιών ενισχύθηκαν ελαφρά στις +62 μονάδες, ενώ ως προς τις τιμές, οι πληθωριστικές

τάσεις αποκλιμακώθηκαν ήπια (+49 μονάδες το σχετικό ισοζύγιο από +57 τον Φεβρουάριο). Τέλος, μόλις το 6% των επιχειρήσεων δεν αναφέρει προσκόμματα στη λειτουργία του. Αντίθετα, τουλάχιστον επτά στις δέκα επιχειρήσεις (76%) αναφέρουν την έλλειψη εργατικού δυναμικού, με το 5% να αναφέρει άλλους συγκυριακούς παράγοντες ως βασικά εμπόδια λειτουργίας τους.

Διάγραμμα 3: Δείκτης Επιχειρηματικών Προσδοκιών στις Κατασκευές (2000-2010=100)



Πηγή: IOBE, DG Ecfín. Ο δείκτης για την Ευρωζώνη είναι υπό μορφή ισοζυγίου και αντλείται από την DG Ecfín

Έντονα ανοδικά κινείται ο δείκτης επιχειρηματικών προσδοκιών στις **Κατασκευές Δημοσίων Έργων**. Διαμορφώθηκε στις 136,7 (από 115,7 τον Φεβρουάριο) μονάδες, ήπια υψηλότερα σε σχέση με το αντίστοιχο περυσινό επίπεδό του (135,6 μον.). Ως προς το πρόγραμμα εργασιών του κλάδου, ο δείκτης των -26 μονάδων του Φεβρουαρίου διαμορφώθηκε στις -28 μονάδες. Στις προβλέψεις για την απασχόληση, το σχετικό ισοζύγιο ενισχύθηκε στις +14 μονάδες από -16 μονάδες το προηγούμενο διάστημα. Οι περισσότερες επιχειρήσεις του κλάδου (79%) αναμένουν τις ίδιες θέσεις απασχόλησης, ενώ το 18% προβλέπει αύξησή τους. Μικρή εξασθένηση στις -2 (από +3) μονάδες παρουσίασε ο δείκτης εκτιμήσεων για το επίπεδο των τρεχουσών εργασιών, ενώ παράλληλα το ισοζύγιο των τιμών διαμορφώθηκε σε κανονικά για την εποχή επίπεδα από τις -11 μονάδες το προηγούμενο διάστημα. Τέλος, το 15% των επιχειρήσεων δηλώνει απρόσκοπτη επιχειρηματική λειτουργία, με το 30% να αναφέρει την έλλειψη εργατικού δυναμικού, άλλο ένα 11% την έλλειψη χρηματοδότησης και ένα 14% άλλους συγκυριακούς παράγοντες ως το βασικότερο εμπόδιο λειτουργίας τους.

ΛΙΑΝΙΚΟ ΕΜΠΟΡΙΟ: Πτωτική πορεία του δείκτη κλίματος, απαισιόδοξες προβλέψεις στους περισσότερους από τους εξεταζόμενους κλάδους

Ο δείκτης επιχειρηματικών προσδοκιών στο **Λιανικό Εμπόριο** εξασθενεί σημαντικά τον Μάρτιο και διαμορφώνεται στις 104,9 μονάδες, από 110,7 μονάδες τον Φεβρουάριο. **Η υποχώρηση αυτή αφορά τους περισσότερους από τους εξεταζόμενους βασικούς κλάδους, με εξαίρεση τον κλάδο Υφασμάτων-Ένδυσης-Υπόδησης όπου παρατηρήθηκε οριακή βελτίωση.** Αναλυτικά, οι ήπια θετικές εκτιμήσεις των επιχειρήσεων για τις τρέχουσες πωλήσεις εξασθενούν και διαμορφώνονται στις +13 (από +23) μονάδες ενώ παράλληλα οι θετικές προβλέψεις για την εξέλιξη των πωλήσεων στο επόμενο τρίμηνο εξασθενούν οριακά στις +48 από τις +49 μονάδες. Οι νέες παραγγελίες υποχωρούν ελαφρά στις +29 μονάδες από τις +32 μονάδες το προηγούμενο διάστημα, με τα αποθέματα να κλιμακώνονται ήπια και να διαμορφώνονται στις +26 (από +19) μονάδες. Από την άλλη πλευρά, οι αισιόδοξες προβλέψεις για την απασχόληση υποχωρούν ελαφρά (+18 από +22 μονάδες), ενώ ως προς τις τιμές, το 31% αναμένει άνοδο, ενδεικτικό των πληθωριστικών πιέσεων. Ως προς το βαθμό αβεβαιότητας που επικρατεί στο οικονομικό περιβάλλον αυτός διαμορφώνεται σε ήπια χαμηλότερα επίπεδα σε σχέση με τον προηγούμενο μήνα, καθώς το 67,6% θεωρεί ότι η μελλοντική ανάπτυξη μπορεί να προβλεφθεί δύσκολα ή σχετικά δύσκολα, από 70,9% τον Φεβρουάριο.

Στους βασικούς εξεταζόμενους κλάδους οι προσδοκίες είναι κυρίως πτωτικές. Αναλυτικά:

Ο δείκτης επιχειρηματικών προσδοκιών στα **Τρόφιμα – Ποτά – Καπνός** υποχώρησε έντονα τον Μάρτιο και διαμορφώθηκε στις 119,0 (από 130,0) μονάδες, σημαντικά υψηλότερα σε σχέση με το περυσινό επίπεδο (113,1 μον.). Οι θετικές εκτιμήσεις για τις τρέχουσες πωλήσεις εξασθένησαν σημαντικά στις +66 (από +88) μονάδες, ενώ παράλληλα οι αισιόδοξες προσδοκίες για τις πωλήσεις της επόμενης περιόδου υποχώρησαν έντονα και διαμορφώθηκαν στις +57 (από +75) μονάδες. Τα αποθέματα διατηρούνται σε κανονικά για την εποχή επίπεδα, ενώ παράλληλα εξασθενούν ήπια οι παραγγελίες προς προμηθευτές (+28 από +36 μονάδες το σχετικό ισοζύγιο). Το θετικό ισοζύγιο των προβλέψεων για την απασχόληση κινείται ήπια πτωτικά στις +32 μονάδες, ενώ οι πληθωριστικές τάσεις των τιμών διαμορφώνονται σε ελαφρώς χαμηλότερα επίπεδα σε σχέση με τον προηγούμενο μήνα στις +32 μονάδες.

Πίνακας 4: Δείκτης Επιχειρηματικών Προσδοκιών στο Λιανικό Εμπόριο

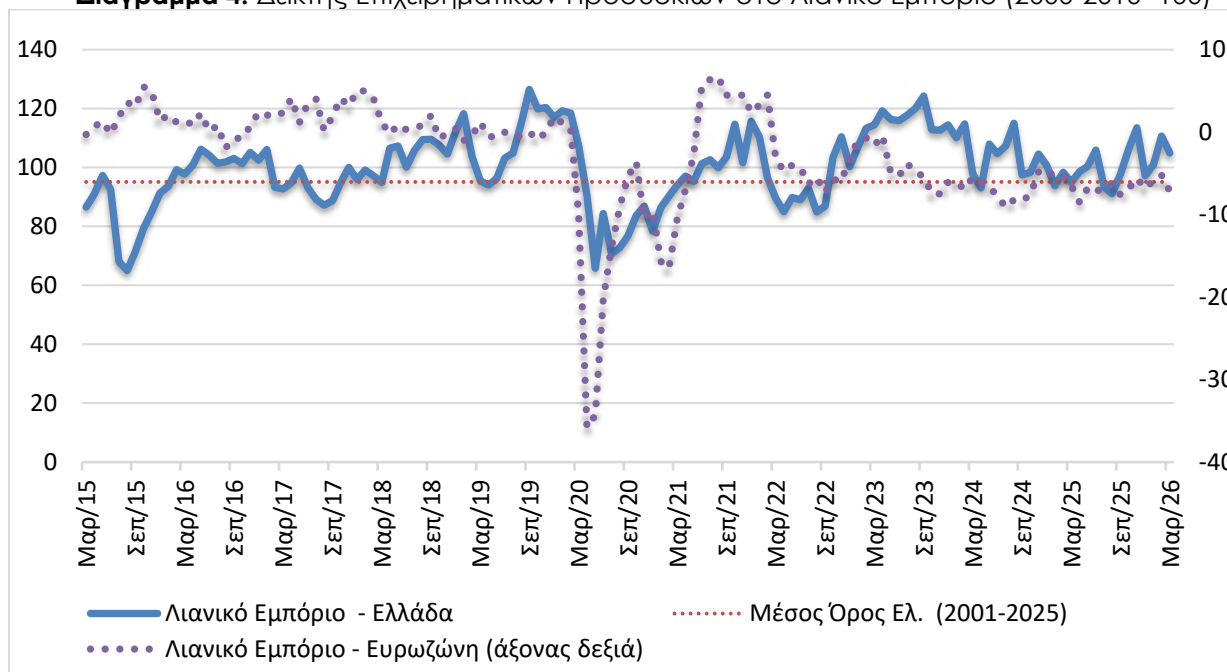
Τομέας	Ακραίες τιμές				Μέσος όρος						
	Min	Max	2001-2025	2020	2021	2022	2023	2024	2025		
Λιανικό Εμπόριο (2000-2010=100)	52,6 (Ιούλ. 2010)	128,7 (Μάιος 2007)	95,1	87,9	100,2	94,9	115,7	104,3	99,3		
2025											
I	Φ	M	A	M	I	I	A	Σ	O	N	Δ
93,8	98,4	94,9	98,6	100,4	105,9	93,4	91,1	97,8	106,4	113,5	97,2
2026											
I	Φ	M	A	M	I	I	A	Σ	O	N	Δ
101,0	110,7	104,9									

Σημείωση: Ο δείκτης επιχειρηματικών προσδοκιών υπολογίζεται με βάση τις εκτιμήσεις και τις προβλέψεις για τις πωλήσεις και τις εκτιμήσεις για το ύψος των αποθεμάτων. **Πηγή:** IOBE

Έντονα ανοδικά κινείται ο δείκτης επιχειρηματικών προσδοκιών στα **Υφάσματα - Ένδυση - Υπόδηση**, και διαμορφώνεται στις 73,8 (από 59,7) μονάδες, σημαντικά χαμηλότερα ωστόσο από το αντίστοιχο επίπεδο πέρυσι (91,7 μον.). Οι αρνητικές εκτιμήσεις για τις τρέχουσες πωλήσεις αμβλύνονται έντονα (-46 από -85 μονάδες), ενώ παράλληλα οι ήπια θετικές προβλέψεις για το επόμενο διάστημα ενισχύονται σημαντικά στις +51 μονάδες, από τις +36 μονάδες το προηγούμενο διάστημα. Τα αποθέματα κλιμακώνονται ήπια στις +76 (από +65) μονάδες, με τις παραγγελίες προς προμηθευτές να εξασθενούν περαιτέρω στις -40 μονάδες (από -36 μονάδες το σχετικό ισοζύγιο). Από την άλλη πλευρά, οι προβλέψεις για την απασχόληση κινούνται κατακόρυφα ανοδικά στις +75 μονάδες (από τις +6), όταν στις τιμές το σχετικό ισοζύγιο διαμορφώνεται σε ήπια πληθωριστικά επίπεδα.

Οι προσδοκίες στα **Είδη Οικιακού Εξοπλισμού** βελτιώνονται οριακά και ο σχετικός δείκτης διαμορφώνεται τον Μάρτιο στις 99,7 (από 99,0) μονάδες, ήπια χαμηλότερα σε σχέση με την αντίστοιχη περίοδο πέρυσι (101,9 μον.). Οι θετικές εκτιμήσεις για τις τρέχουσες πωλήσεις ενισχύονται περαιτέρω +29 μονάδες, από τις +19 μονάδες το προηγούμενο διάστημα, ενώ αντίστοιχα κινούνται οι προβλέψεις στις πωλήσεις στο επόμενο διάστημα και διαμορφώνονται στις +27 από +3 μονάδες τον Φεβρουάριο. Από την άλλη πλευρά, το ύψος των αποθεμάτων κλιμακώθηκε αισθητά, με τις παραγγελίες προς προμηθευτές να εξασθενούν ήπια και να διαμορφώνονται στις +20 (από +26) μονάδες. Παράλληλα, οι προβλέψεις για την απασχόληση ενισχύονται ήπια και διαμορφώνονται στις -15 μονάδες (από -29 μονάδες το σχετικό ισοζύγιο), ενώ στις τιμές ο σχετικός δείκτης συνεχίζει να υποδηλώνει αύξηση (+42 μονάδες).

Διάγραμμα 4: Δείκτης Επιχειρηματικών Προσδοκιών στο Λιανικό Εμπόριο (2000-2010=100)



Πηγή: IOBE, DG Ecfm. Ο δείκτης για την Ευρωζώνη είναι υπό μορφή ισοζυγίου και αντλείται από την DG Ecfm

Πτωτικά κινούνται οι επιχειρηματικές προσδοκίες στα **Οχήματα - Ανταλλακτικά**, στις 98,2 μονάδες από τις 99,2 μονάδες τον προηγούμενο μήνα, σε αισθητά υψηλότερα επίπεδα σε σχέση με την αντίστοιχη περίοδο του 2025 (86,7 μονάδες). Οι τρέχουσες πωλήσεις του κλάδου εξασθενούν έντονα και από τις -21 μονάδες τον Φεβρουάριο διαμορφώνονται στις -36 μονάδες, ενώ αντίθετα

οι προβλέψεις για τις πωλήσεις της επόμενης περιόδου ενισχύονται σημαντικά (+65 από +52) μονάδες. Τα αποθέματα διατηρούνται στα επίπεδα του προηγούμενου μήνα (+48 από +47 μονάδες), με τις παραγγελίες προς προμηθευτές να κινούνται ήπια πτωτικά στις +31 (από +37) μονάδες. Από την άλλη πλευρά, οι προβλέψεις για την απασχόληση υποχωρούν κατακόρυφα στις +6 μονάδες (από +31 μονάδες), ενώ τέλος, ως προς τις τιμές, το σχετικό ισοζύγιο διαμορφώνεται σε κανονικά για την εποχή επίπεδα, στις +9 μονάδες.

Ήπια πτωτικά κινούνται οι επιχειρηματικές προσδοκίες στα Πολυκαταστήματα, με το δείκτη να διαμορφώνεται στις 123,9 μονάδες από 132,1 μονάδες τον προηγούμενο μήνα. Οι έντονα θετικές εκτιμήσεις για τις τρέχουσες πωλήσεις εξασθενούν ήπια στις +70 (από +82) μονάδες, ενώ αντίστοιχα κινούνται οι προβλέψεις για τις πωλήσεις της επόμενης περιόδου και διαμορφώνονται στις +69 (από +82) μονάδες. Τα αποθέματα διατηρούνται σε κανονικά για την εποχή επίπεδα (+3 μονάδες το σχετικό ισοζύγιο), ενώ παράλληλα οι έντονα θετικές προβλέψεις για παραγγελίες προς προμηθευτές υποχωρούν ελαφρά στις +69 μονάδες. Σε κανονικά για την εποχή επίπεδα κυμαίνονται οι προβλέψεις για την απασχόληση, ενώ στις τιμές ο σχετικός δείκτης διαμορφώνεται σε έντονα πληθωριστικά επίπεδα, στις +91 μονάδες.

ΥΠΗΡΕΣΙΕΣ: Έντονη υποχώρηση των προσδοκιών, απαισιόδοξες εκτιμήσεις σε όλους τους επιμέρους παράγοντες

Ο Δείκτης Επιχειρηματικών Προσδοκιών στις Υπηρεσίες υποχώρησε έντονα τον Μάρτιο, στις 103,6 μονάδες, από 122,4 τον Φεβρουάριο. **Από τις επιμέρους μεταβλητές του δείκτη, οι θετικές εκτιμήσεις για την τρέχουσα κατάσταση των επιχειρήσεων εξασθένησαν σημαντικά, οι θετικές εκτιμήσεις για την τρέχουσα ζήτηση υποχώρησαν αντίστοιχα, ενώ παράλληλα οι προβλέψεις της βραχυπρόθεσμης εξέλιξης της επιδεινώθηκαν.** Αναλυτικότερα, ο δείκτης των εκτιμήσεων για την τρέχουσα κατάσταση των επιχειρήσεων κινείται σε έντονα χαμηλότερα επίπεδα σε σχέση με τον προηγούμενο μήνα, στις +19 μονάδες, με τον δείκτη εκτιμήσεων για την τρέχουσα ζήτηση να διαμορφώνεται στις +19 μονάδες από τις +40 μονάδες το προηγούμενο διάστημα. Πτωτικά κινούνται και οι προβλέψεις για τη ζήτηση του επόμενου τριμήνου στις +24 (από +49) μονάδες, με τις προβλέψεις για την απασχόληση να κινούνται έντονα πτωτικά στις +13 (από +34) μονάδες. Στις τιμές, το σχετικό ισοζύγιο διατηρείται σε ήπια πληθωριστικά επίπεδα, στις +27 μονάδες. Στην ερώτηση σχετικά με το βαθμό αβεβαιότητας στο οικονομικό περιβάλλον, το 38% θεωρεί ότι η μελλοντική ανάπτυξη μπορεί να προβλεφθεί δύσκολα ή σχετικά δύσκολα, οριακά χαμηλότερα από το 39% τον προηγούμενο μήνα.

Πίνακας 5: Δείκτης Επιχειρηματικών Προσδοκιών στις Υπηρεσίες

Τομέας		Ακραίες τιμές			Μέσος όρος						
Υπηρεσίες (2000-2010=100)		Min	Max	2002-2025	2020	2021	2022	2023	2024	2025	
		46,9 (Ιουν. 2020)	140,2 (Ιουλ. 2000)	93,0	76,0	104,7	106,8	109,7	119,8	115,4	
2025											
Ι	Φ	Μ	Α	Μ	Ι	Ι	Α	Σ	Ο	Ν	Δ
121,2	114,5	113,0	115,6	112,0	113,3	115,7	113,5	111,6	123,9	113,3	116,7
2026											
Ι	Φ	Μ	Α	Μ	Ι	Ι	Α	Σ	Ο	Ν	Δ
114,6	122,4	103,6									

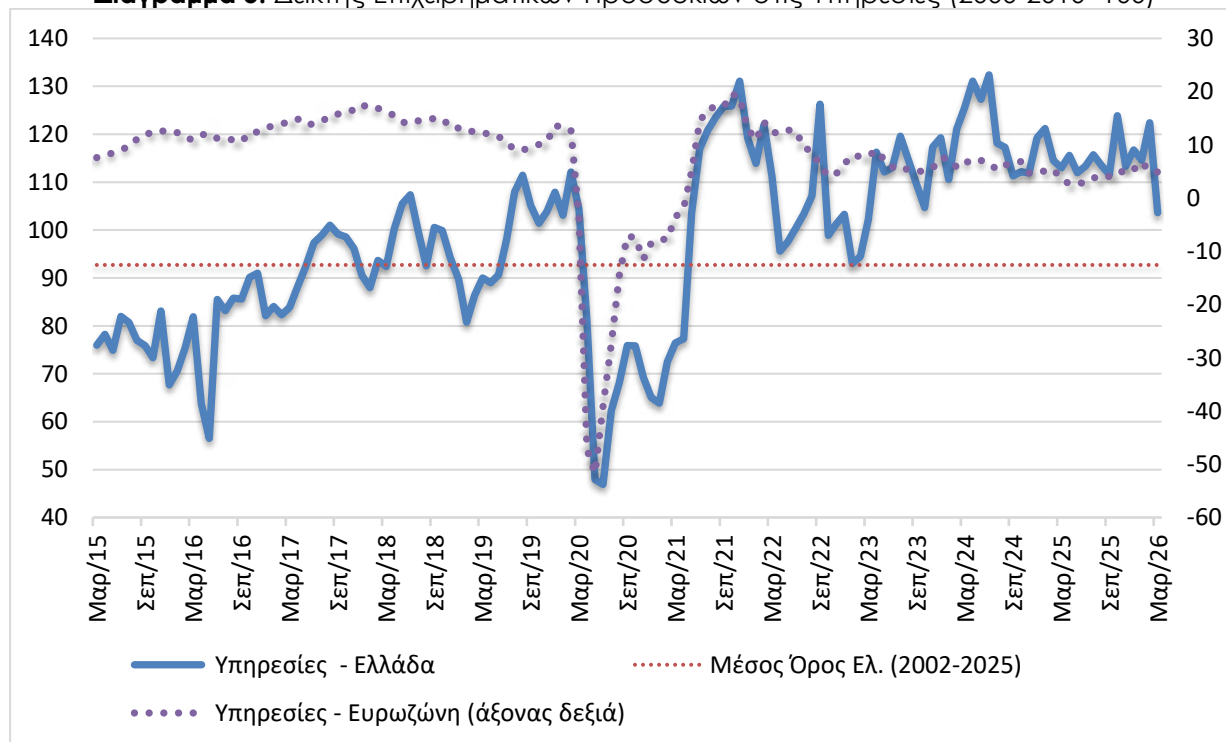
Σημειώσεις: Ο δείκτης επιχειρηματικών προσδοκιών υπολογίζεται με βάση την κατάσταση της επιχείρησης, καθώς και τις εκτιμήσεις και τις προβλέψεις για την πορεία της ζήτησης. **Πηγή:** IOBE

Σε επίπεδο βασικών κλάδων οι τάσεις είναι κυρίως πτωτικές. Αναλυτικότερα:

Ο δείκτης επιχειρηματικών προσδοκιών στα **Ξενοδοχεία – Εστιατόρια – Τουριστικά Πρακτορεία**, κινήθηκε ήπια πτωτικά και διαμορφώθηκε στις 107,8 (από 116,1) μονάδες. Οι αρνητικές εκτιμήσεις για την πορεία της τρέχουσας κατάστασης των επιχειρήσεων ενισχύθηκαν ελαφρά και διαμορφώθηκαν στις -8 μονάδες (από -1 μονάδες), ενώ αντίστοιχα ενισχύθηκαν οι αρνητικές εκτιμήσεις για την τρέχουσα ζήτηση (-5 από -1 μονάδες), με τις προβλέψεις για τη βραχυπρόθεσμη εξέλιξη της ζήτησης να κινούνται έντονα πτωτικά στις +47 μονάδες από τις +62 μονάδες τον προηγούμενο μήνα. Οι έντονα θετικές προβλέψεις για την απασχόληση περιορίζονται σημαντικά και διαμορφώνονται στις +26 (από +56) μονάδες, ενώ ο δείκτης των τιμών διατηρείται σε έντονα πληθωριστικά επίπεδα (+42 μονάδες).

Πτωτικά κινείται ο δείκτης προσδοκιών στους **Ενδιάμεσους Χρηματοπιστωτικούς Οργανισμούς** (χωρίς Τράπεζες), στις 150,8 (από 163,2) μονάδες, σε οριακά υψηλότερο επίπεδο σε σχέση με εκείνο του προηγούμενου έτους (149,1 μον.). Οι εκτιμήσεις για την τρέχουσα κατάσταση των επιχειρήσεων διαμορφώνονται στις +69 μονάδες από τις +81 μονάδες τον προηγούμενο μήνα, ενώ αντίστοιχα πτωτικά κινήθηκαν εκείνες της τρέχουσας ζήτησης και διαμορφώθηκαν στις +66 (από +81) μονάδες. Παράλληλα, υποχωρούν ελαφρά οι προβλέψεις για τη βραχυπρόθεσμη πορεία της ζήτησης, οι οποίες διαμορφώθηκαν στις +21 (από +30) μονάδες, με τις προβλέψεις για την απασχόληση να εξασθενούν έντονα στις +31 μονάδες, από +63 μονάδες το προηγούμενο διάστημα. Στις προσδοκίες για τις τιμές, ο σχετικός δείκτης διαμορφώθηκε σε ήπια πληθωριστικά επίπεδα στις +24 μονάδες, από τις +26 μονάδες τον προηγούμενο μήνα.

Διάγραμμα 5: Δείκτης Επιχειρηματικών Προσδοκιών στις Υπηρεσίες (2000-2010=100)



Πηγή: IOBE, DG Ecfín. Ο δείκτης για την Ευρωζώνη είναι υπό μορφή ισοζυγίου και αντλείται από την DG Ecfín

Πτωτικά κινήθηκε και ο δείκτης επιχειρηματικών προσδοκιών στις **Διάφορες Επιχειρηματικές Δραστηριότητες**, στις 104,6 (από 119,1 μονάδες), σε έντονα χαμηλότερο επίπεδο σε σύγκριση με το αντίστοιχο περυσινό (129,0 μον.). Στους βασικούς δείκτες, το ισοζύγιο των εκτιμήσεων για την τρέχουσα κατάσταση των επιχειρήσεων κινείται στα επίπεδα του προηγούμενου μήνα (+28 από +29 μονάδες), με τις θετικές εκτιμήσεις για την ζήτηση να διαμορφώνονται έντονα χαμηλότερα στις +17 μονάδες από +42 μονάδες τον Φεβρουάριο. Παράλληλα, οι θετικές προβλέψεις για την εξέλιξη της ζήτησης περιορίζονται σημαντικά και διαμορφώνονται στις +24 (από +50) μονάδες, με τις προβλέψεις για την απασχόληση να διατηρούνται στις +35 μονάδες. Από την άλλη πλευρά, η πληθωριστική τάση παρέμεινε υψηλή και το σχετικό ισοζύγιο διαμορφώθηκε στις +46 μονάδες από τις +50 μονάδες τον προηγούμενο μήνα.

Μικρή βελτίωση παρουσιάζει ο δείκτης επιχειρηματικών προσδοκιών στην **Πληροφορική και Ανάπτυξη Λογισμικού** και διαμορφώνεται στις 111,5 (από 109,2) μονάδες, σε υψηλότερο επίπεδο σε σχέση με πέρυσι (108,4 μον.). Οι εκτιμήσεις για την τρέχουσα κατάσταση των επιχειρήσεων ενισχύθηκαν ελαφρά στις +39 μονάδες, ενώ αντίθετα πτωτικά κινούνται οι εκτιμήσεις για την τρέχουσα ζήτηση και διαμορφώνονται στις +30 (από +33) μονάδες. Οι προβλέψεις για τη βραχυπρόθεσμη πορεία της ζήτησης βελτιώνονται ήπια στις +35 μονάδες (από +29 μονάδες το σχετικό ισοζύγιο), ενώ αντίθετη πορεία ακολουθούν οι θετικές προβλέψεις για την απασχόληση (+30 από +42 μονάδες). Από την άλλη, οι τιμές διαμορφώθηκαν σε έντονα πληθωριστικά επίπεδα, στις +39 μονάδες από τις +33 μονάδες τον προηγούμενο μήνα.

Έντονα πτωτικά κινήθηκαν οι επιχειρηματικές προσδοκίες στις **Χερσαίες Μεταφορές**, με το σχετικό δείκτη να διαμορφώνεται στις 91,9 (από 98,2) μονάδες. Οι θετικές εκτιμήσεις για την τρέχουσα κατάσταση εξασθένησαν ήπια και διαμορφώθηκαν στις +19 μονάδες, ενώ αντίστοιχα κινήθηκαν οι εκτιμήσεις για την τρέχουσα ζήτηση (+19 από +26 μονάδες το σχετικό ισοζύγιο). Ενίσχυση παρουσιάζουν οι αρνητικές προβλέψεις για τη βραχυπρόθεσμη πορεία της ζήτησης και διαμορφώνονται στις -12 μονάδες, με τις απαισιόδοξες προβλέψεις για την απασχόληση του κλάδου να διαμορφώνονται στις -30 μονάδες από -15 τον προηγούμενο μήνα. Το ισοζύγιο των τιμών διαμορφώνεται σε ήπια πληθωριστικά επίπεδα, στις +18 μονάδες.

ΚΑΤΑΝΑΛΩΤΕΣ: Μικρή εξασθένιση της καταναλωτικής εμπιστοσύνης, επιδείνωση των προβλέψεων για την οικονομική κατάσταση της χώρας

Ο δείκτης καταναλωτικής εμπιστοσύνης βελτιώθηκε ελαφρά τον Μάρτιο και διαμορφώθηκε στις -52,5 μονάδες, έναντι -49,2 μονάδες τον Φεβρουάριο¹. Και αυτόν τον μήνα οι Έλληνες καταναλωτές εμφανίζονται ως οι περισσότερο απαισιόδοξοι στην ΕΕ, με διαφορά από τους επόμενους, με τους καταναλωτές στην Ρουμανία με επίπεδο δείκτη -32,0 και την Εσθονία (-29,1) να ακολουθούν. Οι επιμέρους δείκτες για **τα οικονομικά των νοικοκυριών εξασθενούν ήπια, ενώ η γενικότερη οικονομική κατάσταση στην χώρα εμφανίζει μικρή επιδείνωση. Παράλληλα, η πρόθεση για μείζονες αγορές παραμένει σχεδόν αμετάβλητη, με την αποταμίευση να ενισχύεται οριακά.** Στις χαμηλότερες θέσεις αυτής της κατάταξης, όπως και μέσα στο 2025, βρίσκεται η Μάλτα (+1,4) με την θετική τιμή του δείκτη καταναλωτικής εμπιστοσύνης να συνεπάγεται ουσιαστικά αισιοδοξία από τους καταναλωτές της χώρας. Οι μέσοι ευρωπαϊκοί δείκτες διαμορφώθηκαν στις -15,2 μονάδες στην ΕΕ και στις -16,3 μονάδες στην Ευρωζώνη. Αναλυτικά:

- **Μικρή ενίσχυση των αρνητικών εκτιμήσεων των καταναλωτών για την οικονομική κατάσταση των νοικοκυριών τους τελευταίους 12 μήνες**

Οι αρνητικές εκτιμήσεις των καταναλωτών για την οικονομική κατάσταση του νοικοκυριού τους τους προηγούμενους 12 μήνες ενισχύθηκαν ήπια στις -50,0 (από -47,7) μονάδες. Το 67% των νοικοκυριών εκτίμησε ελαφρά ή αισθητή επιδείνωση της οικονομικής του κατάστασης, ενώ το 2% θεωρεί πως επήλθε μικρή βελτίωση. Οι αντίστοιχοι δείκτες σε ΕΕ και Ευρωζώνη διαμορφώθηκαν στις -9,1 και -9,2 μονάδες αντίστοιχα.

- **Έντονα πιο απαισιόδοξες οι προβλέψεις για την οικονομική κατάσταση των νοικοκυριών**

Οι αρνητικές προβλέψεις των καταναλωτών για την οικονομική κατάσταση του νοικοκυριού τους τους προσεχείς 12 μήνες ενισχύθηκαν έντονα τον Μάρτιο στις -52,7 (από -46,6). Το 69% (από 62%) των νοικοκυριών αναμένει ελαφρά ή αισθητή επιδείνωση της οικονομικής του κατάστασης, ενώ το 2% προβλέπει μικρή βελτίωση. Οι δείκτες σε ΕΕ και Ευρωζώνη διαμορφώθηκαν στις -5,2 και -5,7 μονάδες αντίστοιχα.

- **Εξασθένιση στις προβλέψεις για την οικονομική κατάσταση της χώρας**

Ο αρνητικός δείκτης των προβλέψεων των νοικοκυριών για την οικονομική κατάσταση της χώρας τους το προσεχές 12-μηνο ενισχύθηκε σημαντικά τον Μάρτιο και διαμορφώθηκε στις -58,8 (από -54,0) μονάδες. Το 72% των καταναλωτών προέβλεψε ελαφρά ή αισθητή επιδείνωση της οικονομικής κατάστασης της χώρας, έναντι 19% (από 21%) το οποίο αναμένει σταθερότητα. Οι δείκτες σε ΕΕ και Ευρωζώνη διαμορφώθηκαν στις -33,3 και -35,9 μονάδες αντίστοιχα.

- **Καμία ουσιαστική μεταβολή στην πρόθεση για μείζονες αγορές**

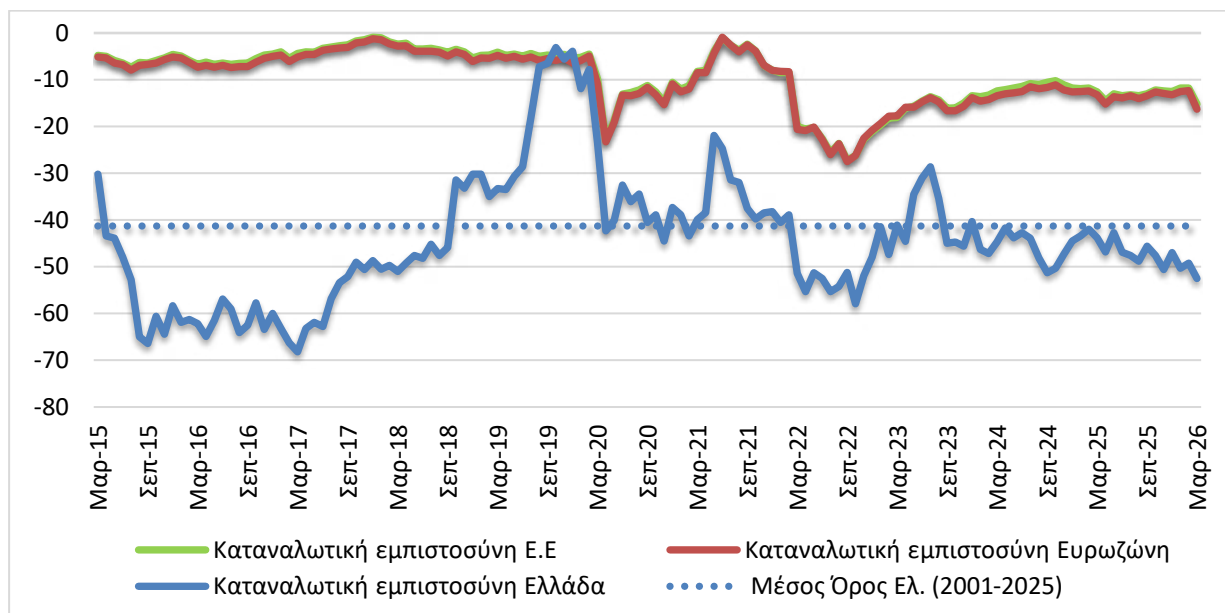
Η πρόθεση των καταναλωτών για σημαντικές αγορές τους προσεχείς 12 μήνες (επίπλων, ηλεκτρικών συσκευών κ.λπ.) διατηρήθηκε με το σχετικό δείκτη να διαμορφώνεται στις -48,7 (από -48,5) μονάδες. Το 57% (από 58%) των καταναλωτών προέβλεψε ότι θα προβεί σε λιγότερες ή πολύ λιγότερες δαπάνες, ενώ το 3% (από 5%) αναμένει το αντίθετο. Οι ευρωπαϊκοί δείκτες διαμορφώθηκαν στις -13,4 μονάδες στην ΕΕ και στις -14,3 μονάδες στην Ευρωζώνη.

¹ Από τον Απρίλιο του 2022, η μέθοδος εποχικής προσαρμογής των στοιχείων της Έρευνας άλλαξε. Ακολούθως, όλα τα προηγούμενα αποτελέσματα έχουν αναθεωρηθεί ελαφρώς.

Πίνακας 6: Δείκτης Εμπιστοσύνης Καταναλωτών (εποχικά εξομαλυμένα στοιχεία)

Περιοχή	Ακραίες τιμές		Μέσοι όροι									
	Min	Max	2001-2025	2020	2021	2022	2023	2024	2025			
ΕΕ-27	-24,0 (Ιουν. 2022)	-1,7 (Μάιος 2000)	-10,4	-13,5	-7,1	-21,7	-17,1	-16,6	-12,9			
Ευρωζώνη	-24,4 (Μάρ. 2009)	-1,9 (Μάιος 2000)	-10,8	-14,2	-7,5	-21,9	-17,4	-17,0	-13,4			
Ελλάδα	-80,8 (Φεβρ. 2012)	+3,2 (Απρ. 2000)	-41,5	-32,5	-35,4	-50,7	-40,0	-46,0	-46,1			
Περιοχή	2025											
	Ι	Φ	Μ	Α	Μ	Ι	Ι	Α	Σ	Ο	Ν	Δ
ΕΕ-27	-11,7	-11,7	-12,7	-14,7	-13,2	-13,5	-13,3	-13,5	-13,0	-12,2	-12,4	-12,5
Ευρωζώνη	-12,3	-12,3	-13,2	-15,2	-13,7	-13,9	-13,4	-14,0	-13,4	-12,5	-12,8	-13,1
Ελλάδα	-43,4	-42,0	-43,8	-46,8	-42,7	-46,9	-47,6	-48,8	-45,6	-47,6	-50,6	-47,0
Περιοχή	2026											
	Ι	Φ	Μ	Α	Μ	Ι	Ι	Α	Σ	Ο	Ν	Δ
ΕΕ-27	-11,8	-11,8	-15,2									
Ευρωζώνη	-12,5	-12,3	-16,3									
Ελλάδα	-50,3	-49,2	-52,5									

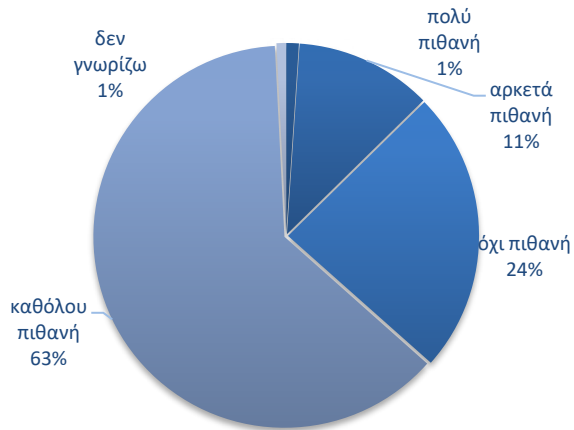
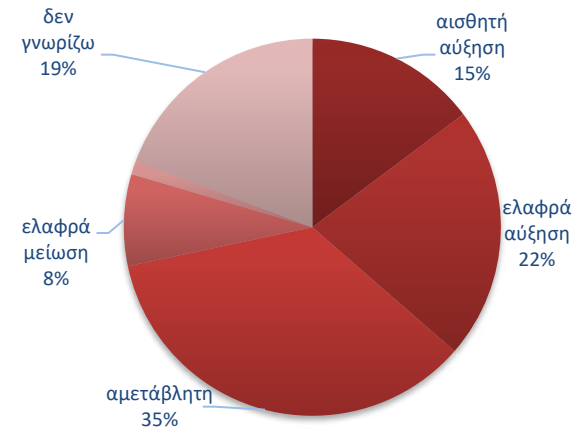
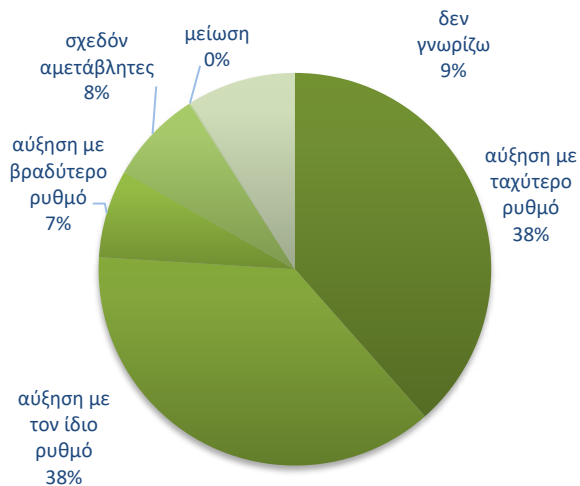
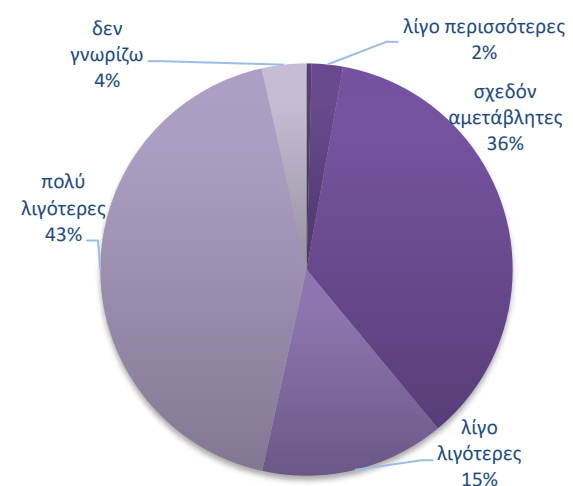
Πηγή: Ευρωπαϊκή Επιτροπή, DG Ecfm

Διάγραμμα 6: Δείκτης Εμπιστοσύνης Καταναλωτών (εποχικά εξομαλυμένα στοιχεία)

Πηγή: Ευρωπαϊκή Επιτροπή, DG Ecfm

- **Μικρή βελτίωση της πρόθεσης για αποταμίευση**

Ο δείκτης της πρόθεσης για αποταμίευση τους προσεχείς 12 μήνες βελτιώθηκε ήπια στις -67,7 μονάδες από -68,9 τον Φεβρουάριο. Το 87% των νοικοκυριών δεν θεωρεί πιθανή την αποταμίευση στο επόμενο 12μηνο, ενώ το 13% τη θεωρεί πιθανή ή πολύ πιθανή. Οι σχετικοί δείκτες διαμορφώθηκαν στις +8,8 μονάδες στην ΕΕ και στις +9,2 στην Ευρωζώνη.

Διάγραμμα 7: Ενδεικτικές μεταβλητές της έρευνας καταναλωτών το επόμενο 12μηνο**Πρόθεση αποταμίευσης****Προβλέψεις για την εξέλιξη της ανεργίας****Προβλέψεις για την εξέλιξη των τιμών****Πρόθεση για μείζονες αγορές**

Πηγή: IOBE

- **Μικρή κλιμάκωση στις προβλέψεις για την ανεργία**

Ο δείκτης πρόβλεψης για την εξέλιξη της ανεργίας τους προσεχείς 12 μήνες κλιμακώθηκε ήπια τον Μάρτιο, στις +20,5 μονάδες, από +18,8 τον Φεβρουάριο. Το ποσοστό των νοικοκυριών που προέβλεψε μικρή ή αισθητή άνοδο της ανεργίας διαμορφώθηκε στο 36%, με το 9% (από 12%) των ερωτηθέντων να αναμένει ελαφρά μείωσή της. Οι αντίστοιχοι δείκτες σε ΕΕ και Ευρωζώνη διαμορφώθηκαν στις +26,4 και +26,6 μονάδες αντίστοιχα.

- **Έντονη ενίσχυση των προβλέψεων για άνοδο των τιμών**

Ο θετικός δείκτης για τις προβλέψεις μεταβολών στις τιμές τους προσεχείς 12 μήνες κλιμακώθηκε έντονα τον Μάρτιο και διαμορφώθηκε στις +53,2 μονάδες, έναντι +40,8 μονάδων τον Φεβρουάριο. Το 76% (από 68%) των νοικοκυριών προέβλεψε άνοδο τιμών με τον ίδιο ή ταχύτερο ρυθμό και το 8% (από 10%) αναμένει σταθερότητα. Οι σχετικοί δείκτες σε ΕΕ και Ευρωζώνη διαμορφώθηκαν στις +41,7 και 43,4 μονάδες αντίστοιχα.

- **Ενίσχυση του ποσοστού που «αντλεί από τις αποταμιεύσεις του»**

Σχετικά με τις εκτιμήσεις για την τρέχουσα οικονομική κατάσταση του νοικοκυριού, το ποσοστό των καταναλωτών που δηλώνει ότι «μόλις τα βγάζει πέρα» διαμορφώθηκε στο 63%, από 65% τον προηγούμενο μήνα, ενώ στο 11% (από 8%) ενισχύθηκε το ποσοστό όσων αναφέρουν ότι αντλούν από τις αποταμιεύσεις τους. Οι καταναλωτές που δήλωσαν ότι αποταμιεύουν λίγο ή πολύ αποτελούν το 20% του συνόλου, ενώ το ποσοστό όσων δήλωσαν ότι «έχουν χρεωθεί» διαμορφώθηκε στο 7% από 6% τον προηγούμενο μήνα.

- **Οριακή ενίσχυση του ποσοστού των νοικοκυριών που είναι αβέβαια για τη μελλοντική οικονομική κατάστασή τους**

Στο ερώτημα το οποίο αξιολογεί το βαθμό αβεβαιότητας των νοικοκυριών ως προς τις μελλοντικές οικονομικές εξελίξεις, το 61,0% έκρινε τον Μάρτιο ότι η οικονομική κατάστασή του μπορεί να προβλεφθεί δύσκολα ή σχετικά δύσκολα, οριακά υψηλότερα από το 60% τον προηγούμενο μήνα.